

LES RONGEURS DE LA REGION DE TEHRAN

PAR R. ROUSSELOT (1)

CLÉ DE DÉTERMINATION VALABLE POUR LA RÉGION DE TEHRAN

- | | | | | |
|---|---|---|--------------------------------|--|
| 1 | { | 4 incisives à la machoire supérieure | 2 | |
| | | 2 incisives à la machoire supérieure | 3 | |
| 2 | { | Molaires 5/5 | <i>Ochotona rufescens</i> | |
| | | Molaires 6/5 | <i>Lepus caspius</i> | |
| 3 | { | Membres postérieurs bien plus développés que les antérieurs.
Queue terminée par un pinceau.
Yeux grands. Bulles alisphénoïdes grandes | | 4 |
| | | Membres antérieurs et postérieurs sub-égaux.
Queue normale. Yeux petits. Bulles alisphénoïdes petites | | 5 |
| 4 | { | Sole plantaire postérieure poilue | <i>Meriones persicus</i> | |
| | | Sole plantaire postérieure nue | <i>Tatera indica</i> | |
| 5 | { | Queue bien plus courte que le corps | | <i>Cricetulus migratorius isabellinus.</i> |
| | | Longueur de la queue dépassant la moitié de la longueur du corps: | | 6 |
| 6 | { | Molaires lamellées sans pointes | <i>Nesokia indica</i> | |
| | | Molaires lamellées avec pointes | <i>Mus musculus bactrianus</i> | |

Le rapport $\frac{\text{longueur du corps}}{\text{longueur de la queue}}$ est, dans cette série très constant et peut servir à lui seul de moyen de diagnose.

(1) Le Dr. R. Rousselot, Vétérinaire principal du Service de l'élevage au Ministère de la France d'Outre Mer, en mission en Iran, a été reçu à l'Institut d'Hessarek, où il a effectué des recherches sur les rongeurs sauvages et leurs parasites sanguicoles.

Rapport $\frac{\text{corps}}{\text{queue}}$ (C/Q) pour le genre

<i>Ochotona</i>	200
<i>Lepus</i>	5
<i>Cricetulus</i>	3,7
<i>Nesokia</i>	1,5
<i>Mus</i>	1
<i>Meriones</i>	0,9
<i>Tatera</i>	0,7

OCHOTONA RUFESCENS Gray

Nomenclature: Lapin de rocher. N.V.N.S.: *Mush kouhi*
(rat de montagne)

1. SYSTÉMATIQUE

Exemplaires examinés: 6 mâles, une femelle.

Poids: 141-198 grammes.

Nombre de mamelles: 9-10. Une ventrale manque parfois.

	<i>Dimensions</i>	
	<i>Maxima</i>	<i>Minima</i>
Corps	190	176
Queue	0	0
Membre antérieur	75	69
Membre postérieur	103	89
Main	29	23
Pied	39	33
Oreille	23	20
Longueur mandibule supérieure	47	45
Longueur mandibule inférieure	36	31
Largeur zygomatique	26	23

2. PEAU

Aspect général roux dessus, jaunâtre dessous. Les parties supérieures et la face externe des membres de poils gris à leur base et roux à l'extrémité, à l'exception d'un collier et des joues jaunâtres comme le dessous. Le roux du dessus et le jaunâtre du dessous fréquemment séparés par deux lignes latérales gris foncé qui se rejoignent sur la croupe. Oreilles courtes et arrondies. Pas de queue. Clavicules complètes. 5 doigts aux antérieurs, 4 doigts aux postérieurs.

3. CRANE

Large. Formule dentaire $\frac{20.4.2}{1.0.2.3}$ soit 26 dents. Les incisives anté-

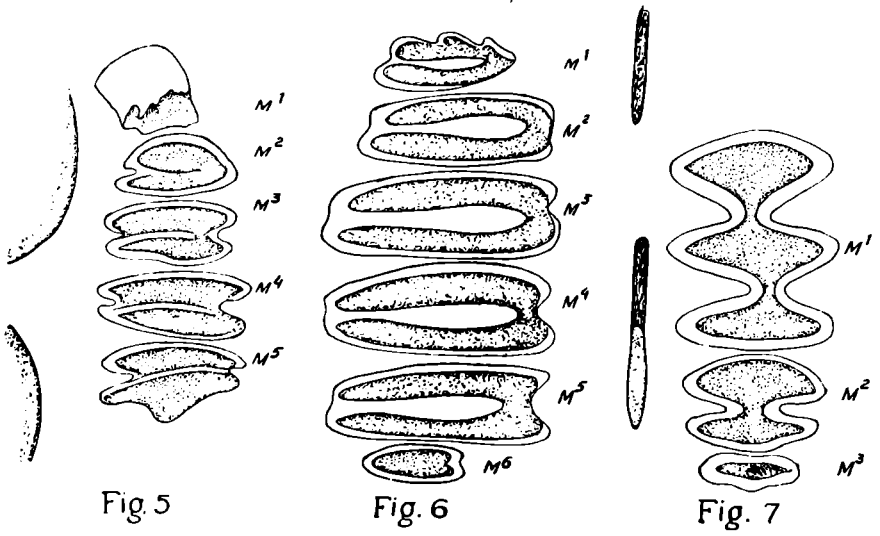
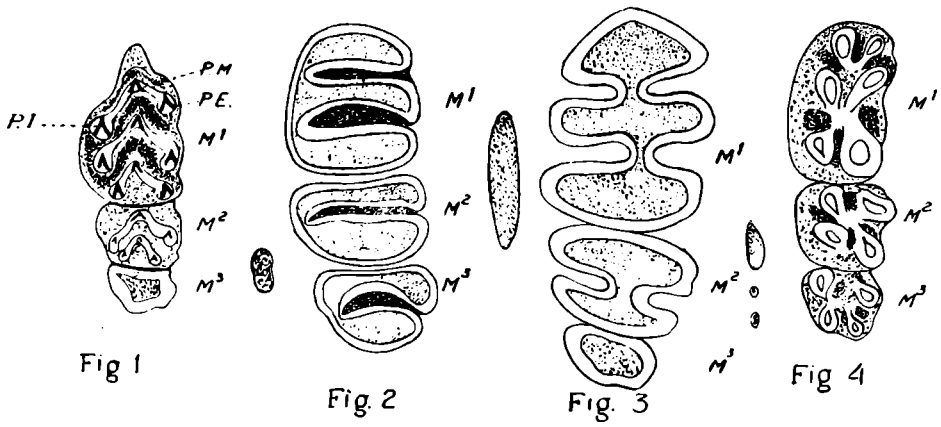


Fig. 1: Molaires de *Mus musculus bactrianus*.
 (P1: pointe interne, PM: pointe mediane, PE: pointe externe: M: Molaires)
 Fig. 2: *Nesokia indica*. Fig. 3: *Tatera indica*.
 Fig. 4: *Cricetulus migratorius isabellinus*. Fig. 5: *Ochotona rufescens*.
 Fig. 6: *Lepus caspius*. Fig. 7: *Meriones persicus*.

rieures blanches sont sillonnées. Molaires lamellées sans pointes, à deux lamelles chacune sauf la première de la machoire supérieure et la dernière de la machoire inférieure qui n'en ont qu'une. Molaires sans racines. Cavité cotyloïde de l'articulation temporo-maxillaire ovale. Diastème plus grand à la machoire supérieure qu'à l'inférieure.

4. BIOLOGIE

Vivent en bandes nombreuses dans les rochers des montagnes et les trous de murs en pierre sèche des jardins. Ne creusent pas de terriers. Leur caractère irascible en rend l'élevage impossible.

LEPUS CASPIUS Hemp. et Ehr.

Nomenclature: Lièvre caspien. N.V.: *Khargush sarayi*
(oreille d'âne des champs).

1. SYSTÉMATIQUE

Exemplaires examinés: 2 mâles, 1 femelle. Poids: 3.300-3.890.

Nombre de mamelles: 6 (2 pectorales, 4 ventrales).

	<i>Dimensions</i>	
	<i>Maxima</i>	<i>Minima</i>
C.	590	520
Q.	115	102
M.A.	253	253
M.P.	390	360
M.	49	47
P.	142	137
O.	161	124

2. PEAU

Aspect général roux dessus, blanc pur dessous. Sommet de la tête et dessus du corps de poils blancs à la base, gris dans leur partie moyenne, roux très clair à leur extrémité. Cou, poitrine et parties latérales du corps de poils blancs à la base et roux clair à l'extrémité. Dessous blanc pur. Deux taches roux crème en épis de chaque côté du museau. Oreilles tachées de noir à la face externe, sur la moitié externe seulement de l'extrémité qui est bordée de noir. Le reste de la moitié de cette face externe blanc, l'autre moitié rousse. Queue blanche avec une large bande noire sur sa face supérieure.

3. CRANE

Formule dentaire $\frac{203.3}{102.3}$ soit 28 dents. Les incisives antérieures

blanches sont sillonnées. Molaires lamellées sans pointes, sans racines. Les 5 premières à deux lamelles, la sixième à une seule lamelle à la machoire supérieure. Toutes à deux lamelles à la machoire inférieure. Bulles petites.

4. BIOLOGIE

Celle du lièvre d'Europe.

MERIONES PERSICUS PERSICUS Blanford

Nomenclature: Mérion persan. N.V.N.S: *Mush topa*
(rat deux pieds-qui saute sur).

1. SYSTÉMATIQUE

Exemplaires examinés: 4 mâles, 6 femelles. Poids: 39,5-90.

Nombre de mamelles: 8 (4 pectorales, 4 inguinales).

	<i>Dimensions</i>	
	<i>Maxima</i>	<i>Minima</i>
C.	141	88
Q.	156	109
M.A.	48	41
M.P.	95	64
M.	15	12
P.	38	31
O.	16	13
L.M.S.	38	31
L.M.I.	20	15
L.Z.	21	16

2. PEAU

Aspect général roux très clair (roux gazelle) dessus, blanc pur dessous. Les parties supérieures et la face externe des membres de poils gris à la base et roux clair à l'extrémité. Une petite tache blanche derrière l'oreille, parfois une médiane sur l'occiput. Sourcils blanchâtres comme les joues. Dessous blanc pur. Pelage doux au toucher. Oreilles grandes, ovales. Yeux grands. Queue un peu plus longue que le corps, assez poilue, mais de poils courts sauf à l'extrémité où ils forment un pinceau. Poils bruns sur le dessus et à l'extrémité, roux clair pour le reste. Le rapport C/Q est aux environs de 0,88. Aux antérieurs le pouce est rudimentaire. Aux postérieurs il est bien développé mais plus petit que le cinquième doigt. Membres postérieurs longs par rapport aux antérieurs. Sole des membres postérieurs *entièrement poilue*.

3. CRANE

Crâne allongé, antérieurement étroit. Formule dentaire $\frac{1.0.0.3}{1.0.0.3}$ soit 16 dents *comme toutes* les espèces dont la description va suivre. Les incisives jaune orangé, sont sillonnées. Molaires lamellées sans pointes. M 1 à trois lamelles, M2 deux, M3 une, qui sont en losange pour les deux premières molaires. Les angles latéraux de ces losanges sont aigus. M1 à trois racines. Fentes palatines antérieures commençant un peu en avant des rangées molaires. Fentes palatines postérieures commençant au niveau de la deuxième lamelle de M1. Bulles grandes. Bord antérieur de la plaque zygomatique convexe en avant.

4. BIOLOGIE

Vivent dans les champs, en plaine, où ils creusent des terriers à plusieurs entrées, avec galeries multiples et comportant des chambres en cul de sac. Terriers rassemblés sur de petites élévations de terrain échappant à l'arrosage et l'inondation. Sortent parfois le jour. Se déplacent par saut, d'où le nom vernaculaire non spécifique.

TATERA INDICA Hard.

Nomenclature: N.V.N.S.: Mush topa

1. SYSTÉMATIQUE

Exemplaires examinés: 5 mâles, 3 femelles. Poids: 110-199 grammes. Nombre de mamelles: 8 (pectorales, 4 inguinales).

	<i>Dimensions</i>	
	<i>Maxima</i>	<i>Minima</i>
C.	177	141
Q.	240	190
M.A.	65	45
M.P.	104	92
M.	19	16
P.	45	38
O.	27	19
L.M.S.	43	38
L.M.I.	24	20
L.Z.	24	21

2. PEAU

Aspect général roux très clair (roux gazelle) dessus, blanc pur

dessous. Les parties supérieures et la face externe des membres de poils gris à la base, roux clair dans leur partie moyenne et bruns à leur extrémité, entremêlés de poils longs et bruns sur toute leur longueur. Une petite tache blanche derrière l'oreille. Sourcils blancs. Dessous blanc pur. Pelage doux au toucher. Oreilles grandes, ovales. Yeux grands et brillants. Queue beaucoup plus longue que le corps. C/Q aux environs de 0,70. Queue recouverte de poils courts de la même couleur que le dessus sur la moitié de sa longueur. Seconde moitié à poils plus longs et bruns sur le dessus, formant pinceau. Aux antérieurs le pouce est rudimentaire. Aux postérieurs très allongés il est bien développé mais plus court que le cinquième doigt. Les soles plantaires postérieures *sont nues*.

3. CRANE

Très affiné en avant, large en arrière. Formule dentaire des muridés à 16 dents. Les incisives jaunes ou jaune orangé ou brunâtre sont sillonnées. Molaires lamellées sans pointes. M1 à trois lamelles M2 deux, M3 une, qui sont en losange pour les deux premières molaires. M1 à trois racines. Fentes palatines antérieures commençant un peu en avant des rangées molaires. Fentes palatines postérieures commençant en face de la deuxième lamelle de M1. Bulles grandes. Bord antérieur de la plaque zygomatique convexe en avant.

Rien ne permet donc de reconnaître un crâne isolé de cette espèce d'avec un crâne de l'espèce précédente si ce ne sont les mensurations. Les maxima de *Mériones* étant inférieurs aux minima de *Tatera*.

4. BIOLOGIE

Vivent dans des terriers dans la campagne.

NESOKIA INDICA HUTTONI Blyth.

Nomenclature: N.V.N.S.: *Mush sarayi* (rat des champs).

1. SYSTÉMATIQUE

Exemplaires examinés: 3 mâles, 5 femelles.

Poids: 135-195 Nombres de mamelles 8: (4 pectorales, 4 inguinales).

	<i>Dimensions</i>	
	<i>Maxima</i>	<i>Minima</i>
C.	197	134
Q.	131	88
M.	97	52
M.	102	70
M.	23	19
P.	40	32
O.	20	11
L.M.S.	45	35
L.M.I.	30	23
L.Z.	30	22

2. PEAU

Aspect général brun roux dessus, brun gris dessous. Les parties supérieures et la face externe des membres de poils gris à leur base, roux à leur extrémité, de 15 m/m environ. Cette fourrure est entremêlée chez l'adulte de poils raides entièrement noirs pouvant atteindre plus de 40m/m et qui donnent à ces exemplaires un toucher assez rude. Chez les exemplaires moyens et les jeunes ces longs poils n'existent pas et la peau est douce au toucher. Enfin chez les jeunes la partie rousse des poils est si peu importante que la teinte générale se rapproche davantage du gris que du roux. Les parties inférieures sont grises chez tous les exemplaires, de poils gris à leur base et blanchâtres à leur extrémité. Les oreilles sont rondes. La queue paraît nue bien qu'elle porte des poils rares, courts et fins. Le rapport C/Q est aux environs de 1,050. Les pieds sont grands et forts. Au pied antérieur le pouce est rudimentaire, le cinquième doigt bien développé. Au pied postérieur le pouce est bien développé et le cinquième doigt le dépasse légèrement. Les doigts sont armés de fortes griffes sauf au pouce de l'antérieur.

3. CRANE

Le crâne est fort et lourd; la largeur zygomatique atteint les 2/3 de la longueur totale, alors qu'elle en dépasse à peine la moitié chez les autres simplicidentés de la région. Formule dentaire $\frac{1.0.0.3}{1.0.0.3}$ soit 16 dents.

Les incisives sont larges: 1 à 2 m/m, non sillonnées noires ou jaune orangé à leur face externe. Les incisives inférieures très longues traversent toute la mandibule de telle sorte que leur extrémité postérieure détermine une saillie importante dans la fosse du masseter juste au dessous du condyle; ce caractère est très important pour la détermination du

genre. Les molaires, au nombre de 3 par demi-machoire, sont grandes, lamellées, sans pointes. M.1. la plus grande à cinq racines et trois lamelles. M2 deux lamelles comme M3. Les bulles alvéolaires sont petites. La plaque zygomatique est haute. Les fentes palatines antérieures, longues, s'ouvrent très en avant des premières molaires.

Les fentes palatines postérieures sont représentées par deux trous situés sur la ligne séparant les molaires 2 des molaires 3. Les crêtes amphorales, accusées chez les adultes sont peu apparentes chez le jeune. A la mandibule inférieure, apophyse angulaire massive d'où part une crête d'insertion des masseters très saillante limitant inférieurement la fosse des masseters.

4. BIOLOGIE

Vivent dans des terriers, des champs et des jardins.

MUS MUSCULUS BACTRIANUS Blyth.

Nomenclature: Souris grise à longue queue. N.V.N.S. *Mush khanagi* (rat des maisons).

1. SYSTÉMATIQUE

Exemplaires examinés: 3 mâles, 4 femelles.

Poids: 12-26 grammes. Nombre de mamelles: 10-11. Il y a toujours 4 pectorales et 4 inguinales. Une ventrale en plus ou en moins, d'un côté ou de l'autre sur 50% des exemplaires.

	<i>Dimensions</i>	
	<i>Maxima</i>	<i>Minima</i>
C.	99	84
Q.	95	84
M.A.	40	86
M.P.	61	46
M.	10	9
P.	23	20
O.	19	12

Le rapport C/Q toujours voisin de 1, le plus souvent égal à 0,99 peut dépasser 1 très légèrement chez certains exemplaires.

L.M.S.	27	20
L.M.I.	12	10
L.Z.	12	11

2. PEAU

Aspect général brun roussâtre dessus, blanchâtre ou blanc jau-

nâtre dessous. Les parties supérieures de poils gris à la base et roussâtres à l'extrémité. Variations individuelles du gris roussâtre clair au gris roussâtre foncé. Oreilles relativement grandes, ovales. Queue sub-égale au corps, paraissant nue (poils rares, courts et fins). Aux antérieurs le pouce est rudimentaire, le cinquième doigt bien développé. Aux postérieurs le pouce est bien développé, moins long que le cinquième doigt. Fourrure douce au toucher. Museau court.

3. CRANE

Le crâne est allongé: la largeur zygomatique atteint la moitié de la longueur totale. Léger et fragile. Les incisives jaune orangé à leur face antérieure ne sont pas sillonnées. Les incisives supérieures montrent de profil une encoche sub-apicale nette. Ce caractère pas aussi constant qu'on le dit chez l'espèce a manqué une fois sur six. Les molaires sont lamellées avec des pointes. Il y a trois pointes sur la première et sur la seconde lamelle de M1 qui est la plus grosse. La première lamelle de M1 est tordue de telle façon que la pointe interne se trouve reportée très en arrière des deux autres, au point de paraître, de prime abord, faire partie de la seconde lamelle. La longueur de M1 dépasse de peu les longueurs de M2 et M3 réunies. M1 à trois racines. Longueur des os naseaux subégale à la distance qui sépare le côté externe d'une rangée de molaires du côté externe de l'arcade zygomatique de l'autre côté.

Le fente palatine antérieure s'ouvre en face de la seconde racine de M1. La fente palatine postérieure est un trou situé sur la ligne réunissant les deux molaires 2.

4. BIOLOGIE

Vit dans les habitations. L'autopsie d'une femelle montre dix foetus. Se reproduit avec la souris blanche de laboratoire qui appartient à la même espèce et qui offre les mêmes caractéristiques mais ne donne que 6,7 et 8 petits à chaque portée. Les produits issus du croisement sont gris et possèdent les mêmes caractéristiques zoologiques.

CRICETULUS MIGRATORIUS ISABELLINUS de Filippi

Nomenclature: Hamster migrateur. N.V.N.S. *Mush khanagi*
(rat des champs).

1. SYSTÉMATIQUE

Exemplaires examinés: 4 mâles, 6 femelles.

Poids: 27-58 grammes.

Nombre de mamelles: 8 (4 pectorales, 4 inguinales) 1 fois sur 6 une ventrale supplémentaire.

	<i>Dimensions</i>	
	<i>Maxima</i>	<i>Minima</i>
C.	122	115
Q.	38	26
M.A.	46	42
M.P.	60	53
M.	13	11
P.	19	18
O.	18	15
L.M.S.	30	28
L.M.I.	17	15
L.Z.	16	14

2. PEAU

Aspect général gris brunâtre dessus, blanc ou blanchâtre dessous. Variations individuelles du gris clair au gris brun foncé. Les parties supérieures et la face externe des membres de poils gris foncé ou gris clair à leur base, blancs au milieu et gris à l'extrémité. Oreilles grandes, ovales, presque nues. Queue courte, peu poilue. Le rapport C/Q est aux environs de 3,7. Possède des abajoues.

3. CRANE

Incisives non sillonnées, jaunes, jaune orangé ou brunâtres. M1 à quatre racines, moins longues que M2—M3. Molaires lamellées avec des pointes *disposées par paires* une paire sur chaque lamelle. M1 à trois lamelles, les deux autres deux. Fentes palatines antérieures longues finissant assez en avant des rangées molaires. Fentes palatines postérieures représentées par 1,2 ou 3 trous, le premier au niveau de la seconde racine de M2. Bord antérieur de la plaque zygomatique rectiligne et vertical. Bulles très petites. Apophyse angulaire aussi importante que le condyle.

4. BIOLOGIE

Vit dans les habitations mais creuse aussi des terriers dans les champs et les jardins.

Signalons pour être complet l'unique capture à Tehran d'un *Rattus frugivorus* erratique, vraisemblablement apporté du Golfe persique par quelque camion. Ici comme en A.O.F. les *Rattus* internationaux n'ont pas encore envahi l'intérieur du pays en grand nombre, le long des grandes voies de communication ferroviaires ou routières.

Il existe également dans la région de nombreux porc-épics, Je n'ai pas eu l'occasion pendant un séjour trop court de m'en procurer.

Institut Razi
Laboratoire de zoologie